



# Projectplan Pilot Tuinen Verbinden

Datum: Juni 2017

Initiatiefnemers: De pilotdorpen ....., Nordwin College, NFW/Agrarische Natuurverenigingen VANLA en Vereniging Eastermar's Lânsdouwe, Burgerinitiatief Brommels, Botanische tuin De Kruidhof en Stichting Wrâldfrucht

## Inhoudsopgave

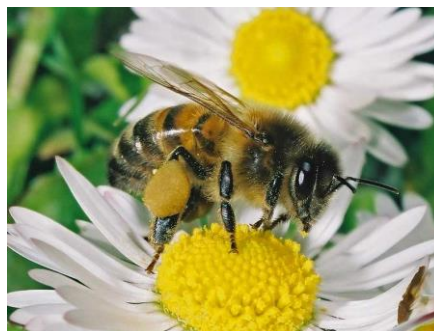
<b>1. Projectdefinitie .....</b>	<b>3</b>
1.1 Achtergrond en aanleiding .....	3
1.2 Projectdoelstelling .....	5
1.2.1 Noodzaak van dit project met het oog op de toekomst.....	5
1.2.2 Doel van het project .....	6
1.3 Gewenste eindresultaten .....	7
1.4 Projectscope, randvoorwaarden en afbakeningen.....	7
1.5 Partners en andere partijen .....	8
<b>2. Project aanpak .....</b>	<b>9</b>
2.1 Projectorganisatie .....	9
2.2 Hoofdlijnen aanpak .....	11
<b>3. Projectbeheersing .....</b>	<b>13</b>
3.1 Meerjarenbegroting .....	13
3.2 Kwaliteitsmanagementstrategie en projectbeheer .....	14
3.3 Risicomanagementstrategie.....	15
<b>4. Communicatiemanagementstrategie.....</b>	<b>16</b>

# 1. Projectdefinitie

## 1.1 Achtergrond en aanleiding

2010 is door de Verenigde Naties uitgeroepen tot het jaar van de biodiversiteit. Dit is niet voor niets, want het gaat slecht met de soortenrijkdom van onze flora en fauna wereldwijd. Ook in Nederland verdwijnen elk jaar diverse plant- en diersoorten. Schaalvergroting en intensivering in de landbouw is een belangrijke oorzaak, maar ook industrialisering en verstedelijking spelen mee. Veel tuinen en openbare groenvoorzieningen zijn tegenwoordig meer een verlengstuk van de bebouwing dan een voortzetting van cultuurlandschap en natuur. Voor spontane biodiversiteit is in deze situatie dikwijls weinig plaats. Daarnaast bestaat in toenemende mate de neiging om de afzonderlijke tuinen en eigendommen van elkaar af te scheiden met behulp van technische constructies. Het probleem speelt zowel in tuinen bij woonhuizen als bij bedrijven binnen en buiten de bebouwde kom. Door verschraling van de dorpsbeplanting (uit kostenoverwegingen of uit gemak) worden steeds meer bloemrijke beplantingen vervangen door verharding of gazons. Het beschikbare voedsel voor vlinders, honingbijen en andere bestuivers neemt daardoor af. Hiermee dalen hun overlevingskansen. En dit terwijl bestuivers zowel voor onze samenleving als voor de natuur een belangrijke functie hebben. Ze zijn essentieel voor het bestuiven van onze land- en tuinbouwgewassen. En in de natuur zorgen ze voor de instandhouding van de botanische biodiversiteit. Veel bestuivende insecten en een rijke flora zijn op hun beurt weer een voedselbron voor vogels en andere dieren. Bestuivers (en bestuiving) vormen dus een belangrijke schakel in ecosystemen en zijn daarmee essentieel voor de biodiversiteit.

Door verbindingen te creëren en inheemse soorten te gebruiken, zou veel winst te behalen zijn. Ook openbaar groen kan hier een belangrijke schakel in vormen, maar wordt hier helaas nog onvoldoende voor ingezet. Binnen de Hoveniersopleidingen is te weinig aandacht voor dit fenomeen en ontbreekt de kennis om hier verandering in aan te brengen. Daarnaast zijn burgers zich onvoldoende bewust van genoemde problematiek.



Toch zijn er ook positieve ontwikkelingen: zo zijn in de Noordelijke Friese Wouden al 25 jaar een agrarische natuurverenigingen actief met natuurontwikkeling, niet uitsluitend op agrarische percelen maar vooral op de boomwallen (houtwallen, elzensingels) rondom de percelen. Daarnaast wordt fors ingezet op het vergroten van biodiversiteit door verbeteren van pingo's, poelen, bosaanplant, weidevogelbeheer, eetbare vruchten, etc. Nu is het tijd dat deze ontwikkeling doorgezet wordt naar openbaar groen, de bedrijfserven en vooral ook de particuliere tuinen. Dat betekent dat bestaande kennis opnieuw vormgegeven moet worden, een bewustwordingstraject dient te worden ingezet en de resultaten gevierd moeten worden. Daarmee sluit dit traject aan bij de regionale agenda en de centrale kennisagenda: vergroting biodiversiteit.

De **initiatiefnemers** in het project zijn allen actief in de regio:

- Drie pilotdorpen in drie verschillende gemeenten, benaderen **Buitenpost** of Boelenslaan in Achtkarspelen; **Burgum**, Noard-Burgum of Eastermar in Tytsjerksteradiel; **Feanwâlden** of De Westereen in Dantumadiel of Kollumerzwaag/Veenklooster of Kollum in Kollumerland c.a.
- Nordwin College
- De Agrarische natuurverenigingen: Vereniging Noardlike Fryske Wâlden (NFW), Vereniging voor Agrarisch Natuur- en Landschapsbeheer Achtkarspelen (VANLA) en Eastermar's Lânsdouwe (VEL)
- Burgerinitiatief Brommels!
- Stichting Wrâldfrucht
- Botanische tuin De Kruidhof

Het gemeenschappelijk belang is het vergroten van de biodiversiteit, ieder via de eigen mogelijkheden, maar wel in gezamenlijkheid.



### Waarom deze partijen?

Het project speelt zich af in de gemeenten Achtkarspelen, (Dantumadiel en/of Kollumerland), en Tytsjerksteradiel, deze gemeenten hebben een agrarisch landschap dat onder meer gevormd wordt door boomwallen (het zgn. coulisselandschap). Voor het beleid t.a.v. dit specifieke landschap wordt verwezen naar de nota Visie Ruimtelijke Kwaliteit van de gemeente Achtkarspelen ([Visie Ruimtelijke Kwaliteit](#)) en naar de Duurzaamheidsnota van de gemeente Tytsjerksteradiel. Dantumadiel en/of Kollumerland ?

De gemeente Achtkarspelen is voor 100% eigenaar van De Kruidhof, de grootste botanische tuin van Europa. De Kruidhof zal een centrale rol spelen in het project 'celebrating diversity' in het kader van Leeuwarden-Friesland Culturele Hoofdstad 2018. In het project draait het om de wilde bij als icoon om biodiversiteit te stimuleren.



De agrarische natuurverenigingen in de Noordelijke Friese Wouden zijn al 25 jaar actief op het gebied van agrarisch natuurbeheer en zijn actief in het betrekken van de bevolking bij hun activiteiten.

Brommels! is een burgerinitiatief dat jaarlijks een landschapsfestijn in de Noordelijke, Friese Wouden organiseert. De Braam (De Brommel = oud Fries Woord voor Braam), als symbool van de ecologische kwaliteit (biodiversiteit) van de elzensingels in de Noordelijke Fryske Wâlden staat daarbij centraal.

Stichting Wrâldfrucht heeft als doel duurzame economische ontwikkeling te stimuleren. De bij haar aangesloten ondernemers combineren streekeigen productie/dienstverlening met duurzaamheid in de bedrijfsvoering.

Voor bovengenoemde partijen geldt dat zij vanuit een gezamenlijk belang willen werken aan een nieuwe ontwikkeling: de particuliere tuin, het bedrijfserf en het openbaar groen een verlengstuk laten worden van het landschap. Zowel het openbaar groen, het erf als de particuliere tuin kan daarmee ook een natuurfunctie krijgen.

## 1.2 Projectdoelstelling

### 1.2.1 Noodzaak van dit project met het oog op de toekomst

Dorpen breiden zich steeds meer uit. Wanneer binnen de bebouwde kom geen rekening met de natuur gehouden wordt gaan deze gebieden in toenemende mate een barrière vormen voor de overgebleven inheemse natuur en het omringende landschap. Door schuttingen, tegels en andere verhardingen neemt de biodiversiteit in deze gebieden af, wordt wateropvang belemmerd en neemt de leefbaarheid af. Het is algemeen bekend dat een groene omgeving beter is voor het welzijn van de inwoners.

Steeds meer tuinen/erven/openbaar groen zijn niet meer voorzien van planten, bloemen of gras maar zijn bedekt met bestrating, grind, tuinmeubels en buitenkeukens. De laatste decennia is de verharde oppervlakte in de particuliere tuin/erf/openbaar groen steeds verder vergroot. Om verscheidene redenen besluiten steeds meer mensen om plaveisel of grind op hun grondgebied aan te brengen. Vaak is men zich niet bewust van de effecten die de extra verharding met zich meebrengt.



In deze zeer versteende gebieden zullen vogels, bijen, vlinders en egels hun heil ergens anders moeten zoeken. Omdat landbouwgebieden (met uitzondering van de boomwallen) in het algemeen weinig variatie bieden en natuurgebieden ook niet groter worden, kan de particuliere tuin een rijke verscheidenheid aan voedsel en leefgebied voor vele soorten leveren.

Een van de verwachte effecten van klimaatverandering is het optreden van buien met veel neerslag in korte tijd. Het toenemen van de oppervlakte aan verhardingen vergroot de overlast en de schade die dergelijke zware buien veroorzaken. De omgang met dit hemelwater vraagt om creatieve groene oplossingen die tegelijkertijd de kansen voor biodiversiteit vergroten.

Probleem is dat er te weinig 'probleembesef' bij de eigenaren van tuinen, erven en openbaar groen is. Juist vanuit landschap en natuur gedacht zou een ander type tuin, erf of openbaar groen gewenst zijn. Bovendien is er bij de beroepsgroep die 'nieuwe tuinen' aanbiedt (hoveniers en groenvoorzieners) ook nauwelijks oog voor dit type 'tuinen'. Daarnaast wordt er in het onderwijs te weinig aandacht besteed aan het thema.

### Het project sluit aan bij de volgende thema's:

#### - Ontwikkeling naar een duurzame dorp

Bewustwording bij burgers en beroepsgroep kan leiden tot nieuwe ontwikkelingen in de aanleg van tuinen, erven en openbaar groen, waarbij de aansluiting bij het omliggende landschap een voorwaarde is.

#### - Omgevingsbewustzijn burgers

Dit project sluit aan bij het onderwerp omgevingsbewustzijn van burgers: het leveren van een bijdrage aan biodiversiteit.

#### - Klimaatadaptatie

Het project sluit aan bij de inzet van het Rijk en de Waterschappen om het landelijk gebied op een dusdanige manier in te richten dat zowel pieken in neerslag alsook langdurige droogte beter kunnen worden opgevangen.

Het project werkt vanuit een coöperatieve samenwerking tussen burgers, onderwijs, werkveld en overheid (zie ook de deelnemende partners) aan de ontwikkeling van biodiversiteit. Vergroting van bewustwording bij burgers dat zij via hun particuliere tuin een bijdrage kunnen leveren aan biodiversiteit is de hoofddoelstelling van dit pilotproject. Een informatiebijeenkomst, een excursie en workshops, een voorbeeldtuin per dorp ('een Xtreme green tuin-makeover) en het landschapsevenement Brommels! gebruiken we daarbij als instrumenten.



### 1.2.2 Doel van het project

Bedoeling van het pilotproject is dat het een beweging op gang brengt waardoor burgers, bedrijven, hoveniers, gemeenten en onderwijs samen de handschoen oppakken om openbaar groen, bedrijfserven en particuliere tuinen in de Noardlike Fryske Wâlden aan te laten sluiten bij het omliggende landschap.

Om dit doel te bereiken wordt als eerste stap een pilot ontwikkeld en uitgevoerd om burgers van drie dorpen in de Noardlike Fryske Wâlden bij het onderwerp te betrekken en met hen kennis te delen.

Over de mogelijkheden van particuliere tuinen, erven en grotere groenvoorzieningen om Verbindingen tot stand te brengen moet nieuwe kennis ontwikkeld en overgedragen worden. Verbindingen in ecologische en landschappelijke zin, door elementen en structuren uit de inheemse natuur te gebruiken en deze met elkaar en met het omringende landschap en de daarin aanwezige natuur te Verbinden. In sociaal opzicht door het realiseren van 'Verbindende Afscheidingen' tussen de 'tuinen'. En vooral ook het aanleggen van gemeenschappelijke Verbindingen die aan kinderen de mogelijkheid bieden om ontdekkend en actief samen of alleen te spelen. Alle bewoners, groot en klein, worden verbonden door het beleven van de spontane biodiversiteit die door deze aanpak wordt aangetrokken.

**Om dit hoofddoel te bereiken wordt ingezet op de volgende deeldoelstellingen:**

1. Burgers in de drie dorpen worden zich bewust van de noodzaak om particulier groen aan te laten sluiten bij het landschap.
2. Een grotere sociale cohesie tussen de inwoners van het pilotgebied
3. Een groter welzijn en betere gezondheid door aanwezigheid van meer groen en door meer buiten te zijn
4. MBO studenten van de hoveniersopleiding leren om inheemse flora toe te passen in tuinen. Op deze manier krijgen toekomstige hoveniers de kennis die nodig is om in de toekomst verstening, versnippering en afname van biodiversiteit in bebouwd gebied tegen te gaan.

### **1.3 Gewenste eindresultaten**

1. Burgers ontwikkelen nieuwe kennis over inheemse natuur en toepassing hiervan in hun tuinen of op hun erven.
2. Nieuwe kennis over klimaatproblematiek bij burgers, wat kan ik zelf doen.
3. Inbedding van het thema in het onderwijs / Lesmateriaal voor de MBO hoveniersopleiding
4. Burgers delen kennis met elkaar en met professionals.
5. Organisatie van een informatiebijeenkomst, een excursie en workshops in de pilotdorpen om burgers bewust te maken van kansrijke toepassingen.
6. Toepassing van door studenten nieuw verworven kennis in de praktijk. Onder leiding van docenten gaan de studenten in elk dorp één 'Xtreme green makeovers' mee helpen realiseren.
7. Een groot biodiversiteitsevenement in de zomer van 2019 waarbij het thema Tuinen Verbinden centraal staat en waar de resultaten van de 'make-overs' ook voor het voetlicht worden gebracht.

### **1.4 Projectscope, randvoorwaarden en afbakeningen**

*a. Geef aan op welk onderwerp het project zich gaat richten*

Het project gaat zich richten op het tot stand brengen van verbindingen tussen het landschap en particulier tuinen/erven..

*b. Geef aan waar de begrenzingen liggen voor dit project.*

Er gaat een pilot uitgevoerd worden binnen drie dorpen van de Noardlike Fryske Wâlden. In die dorpen worden een informatiebijeenkomst, een excursie en workshops georganiseerd. Ook wordt er als afsluiting van het project in 2019 een landschapsevenement rond het thema 'biodiversiteit in particuliere tuinen en erven' georganiseerd. Via de pilot wordt in elk dorp een voorbeeld ('de make-over') gecreëerd om aandacht te genereren voor het onderwerp. Door ook een lesmethode te ontwikkelen kan de opgedane kennis direct door de studenten van het Nordwin College bij 'de make-over' in praktijk worden gebracht.

## 1.5 Partners en andere partijen

### a. Aanvrager van dit project:

### b. Samenwerkende partijen in dit project:

- Dorpsbelang A
- Dorpsbelang D
- Dorpsbelang T
- Nordwin College
- Stichting Wrâldfrucht
- Burgerinitiatief Brommels
- Noardlike Fryske Wâlden (NFW)
- Botanische tuin De Kruidhof

### c. Geef bij iedere partij duidelijk aan welke expertise zij inbrengen en waarom deze partij en deze expertise nodig zijn voor het welslagen van dit project.

- *Dorpsbelangen*: hebben het netwerk in dorpen, kennen de juiste mensen en kanalen om het onderwerp op de agenda van het dorp te krijgen.
- *Stichting Wrâldfrucht*: kennis van inheemse flora, landschapselementen en de verbindingen tussen tuinen en het landschap in de Noardlike Fryske Wâlden. Stichting Wrâldfrucht is nodig voor de inbreng van deze kennis in de voorlichting aan burgers en lessencyclus voor MBO studenten. Naast deze inhoudelijke bijdrage neemt de Stichting de overall-coördinatie en het penvoerderschap op zich en is zij eindverantwoordelijk voor de organisatie van het biodiversiteitsevenement.
- *Nordwin College*: expertise (leerkrachten) en menskracht (studenten). Het Nordwin College zal haar expertise inzetten bij de voorlichting aan burgers en het ontwikkelen van een lessencyclus voor de MBO hoveniersopleiding en het aanleggen van voorbeeldtuinen. Met name de locatie Buitenpost zal betrokken worden bij de aanleg van voorbeeldtuinen, het geven van adviezen, etc.
- *Burgerinitiatief Brommels*: Het burgerinitiatief Brommels! zal in 2019 haar festijn inzetten om de biodiversiteit boodschap te verspreiden en te vieren. Binnen het initiatief zijn projectgroepen actief die per dorp een programma op poten zetten. Deze projectgroepen mobiliseren een groot aantal burgers die als vrijwilligers het festijn organiseren.
- *Botanische tuin De Kruidhof*: De inbreng vanuit beide gemeenten zal enerzijds beleidsmatig zijn en anderzijds zal via het project 'celebrating diversity' de biodiversiteit van de tuinen van burgers, worden gestimuleerd. De Kruidhof speelt daarin een verbindende rol. De Kruidhof is eveneens nodig voor de inbreng van kennis in en de lessencyclus voor MBO studenten. Daarnaast zullen de in De Kruidhof de aanwezige inheemse botanische tuinen (zoals de heemtuin en de nog aan te leggen collectietuin voor bramen) en verdere voorzieningen worden benut.
- *NFW en leden van de NFW* is en zal in de toekomst betrokken zijn bij de organisatie van het landschapsevenement Brommels!



## 2. Project aanpak

### 2.1 Projectorganisatie

In onderstaand schema is weergegeven hoe de projectorganisatie is opgebouwd, er is sprake van een projectleider en een projectteam. Het projectteam komt tijdens de projectperiode 5x bijeen en bewaakt samen met de projectleider de voortgang van het project en is betrokken bij de communicatie intern en extern.

Naast het projectteam zal 1x per jaar een bijeenkomst worden belegd met beleidsmedewerkers van de gemeenten Achtkarspelen, Dantumadiel of Kollumerland en Tytsjerksteradiel en de provincie Fryslân

De verbinding met het onderwijs op MBO niveau zal worden verzorgd door de betrokken docent, Geert Draaistra. Deze docent is zowel werkzaam in het reguliere onderwijs als in het cursusonderwijs (bijvoorbeeld in het kader van de wetgeving flora en fauna). Daarmee is geborgd dat het lesmateriaal vraag gestuurd wordt ontwikkeld.

Op de locatie Buitenpost ( MBO 1&2) zal vooral op een praktische wijze worden gewerkt met het materiaal: werken aan een tuin make-over per dorp.

De directeur projecten bewaakt de voortgang binnen het Nordwin College.

Partij	Persoon	Expertise	Rol	Taken en verantwoordelijkheden
<b>Dorpsbelang A</b>	?	Kennis van het dorp en het netwerk in het dorp	Medeontwikkelaar	Draagvlak in het dorp creëren voor het project;; Bekendheid in het dorp creëren voor het onderwerp; Voordragen van een tuin of verbinding voor een 'make over'
<b>Dorpsbelang B</b>	?	Kennis van het dorp en het netwerk in het dorp	Medeontwikkelaar	Draagvlak in het dorp creëren voor het project;; Bekendheid in het dorp creëren voor het onderwerp; Voordragen van een tuin of verbinding voor een 'make over'
<b>Dorpsbelang c</b>	?	Kennis van het dorp en het netwerk in het dorp	Medeontwikkelaar	Draagvlak in het dorp creëren voor het project;; Bekendheid in het dorp creëren voor het onderwerp; Voordragen van een tuin of verbinding voor een 'make over'
<b>Stichting Wrâldfrucht</b>	Henk Pilat	Bedrijfskundige, Ervaring met het leiden van plattelandsontwikkelingsprojecten	projectleiding	Bewaking voortgang project, voorzitter projectteam, interne en externe communicatie
<b>Nordwin College</b>	Geert Draaistra	Docent groen, recreatie en natuur	docent	Ontwikkeling lesmateriaal

### Projectplan Pilot Tuinen Verbinden

<b>Nordwin College</b>	Pieter van der Werff	Directeur projecten	Medeontwikkelaar	Bewaking voortgang binnen Nordwin, Deelnemer projectteam
<b>Wrâldfrucht</b>	Jan J. de Boer	Deskundige op het gebied van inheemse flora	Mede-ontwikkelaar	Deelnemer projectteam, ontwikkeling + uitvoering informatiebijeenkomst, excursie en workshops
<b>De Kruidhof</b>	Jan Willem Swart	Directeur De Kruidhof, Deskundige op het gebied van inheemse flora en fauna	Mede-ontwikkelaar, facilitator	Deelnemer projectteam, levert bijdrage aan ontwikkeling lesmateriaal
<b>Brommels!</b>	Betty Schotanus of Sigrid Keimpema	Secretaris respectievelijk PR-en communicatiefunctionaris	Mede-ontwikkelaar, Facilitator	Organisatie brommelsfestijn 2019 met vrijwilligers, met als thema 'Tuinen Verbinden'
<b>NFW</b>	Ytsje Zeinstra	Bureaumedewerker	Facilitator	Organisatie brommelsfestijn 2019, open erven leden NFW

## 2.2 Hoofdpijnen aanpak

In het project zijn een drietal fases te onderscheiden:

In de **voorbereidingsfase**, december t/m februari 2018, gaat het om:

Opstarten project, onderzoeken van mogelijkheden om verbindingen in de dorpen tot stand te brengen, opzetten van een cursus Tuinen Verbinden voor studenten van het Nordwin College.

In de **uitvoeringsfase**, maart 2018 t/m september 2019, worden:

Lessencyclus aangeboden aan studenten van het Nordwin College, informatiebijeenkomsten en workshops voor burgers georganiseerd, voorbeeld tuin make-over/verbindende afscheiding tussen tuinen gerealiseerd en het afsluitend evenement ontwikkeld en georganiseerd

In de **afsluitings- en evaluatiefase**, oktober 2019 t/m december 2019:

vindt de evaluatie plaats en wordt bepaald of het project is op te schalen naar meer dorpen in de NFW door middel van een Leader project.

Het project kent een omvang van 2 jaar, te starten in december 2017. Afronding vindt plaats in december 2019.

## **2.2 Activiteitenplanning**

## 3. Projectbeheersing

### 3.1 Meerjarenbegroting

## **3.2 Kwaliteitsmanagementstrategie en projectbeheer**

Het projectteam komt gedurende de projectperiode vijf keer bij elkaar en zal dan de voortgang van het project bespreken. Hierbij komen de volgende vragen aan bod: wat zijn de resultaten tot nu toe, liggen we op schema, waar zitten de knelpunten en hoe kunnen we die oplossen

Tussendoor vindt regelmatig overleg plaats tussen de projectleider en de partijen die op dat moment met een opdracht bezig zijn.

### 3.3 Risicomanagementstrategie

Maak een inschatting van de risico's, hun ernst en benoem oplossingen. Volg bij het benoemen van de risico's de GOKIT methode. GOKIT staat voor: Geld, Organisatie, Kwaliteit, Informatie, Tijd.

Vul hiervoor onderstaand schema in.

Risico	Kans*	Impact*	Ernst risico (kans x impact)	Oplossing
de doelgroep komt niet opdagen bij de voorlichtingsavonden/ excursie en workshops	1	5	5	Wanneer de belangstelling klein blijkt voor deze avonden moet meer aan PR gedaan worden. Dit kan door aandacht te besteden via excursie naar voorbeeldtuinen en het Brommels! evenement 2018 (buiten deze aanvraag) er voor te benutten
er kan geen tuineigenaar per dorp worden gevonden die een green make over voor hun tuin willen	1	4	4	Kleine kans want de agrarische ondernemers in het gebied zijn al erg betrokken bij natuur- en landschapsbeheer. Dus er zou altijd nog gekozen kunnen worden voor een boerenerf bij een dorp of een stuk openbaar groen. Bovendien hoeven ze alleen plantmateriaal aan te schaffen, het ontwerp en de aanleg worden voor hen gedaan.

\* Graad 1 t/m 5, waarbij 5 het hoogste is.

## 4. Communicatiemanagementstrategie

a. Beschrijf hoe de interne communicatie wordt vormgegeven. Denk hierbij aan communicatie in het projectteam, met de opdrachtgever en mogelijk ook de stuurgroep en klankbordgroep. Denk ook aan rapportage aan het Kenniscentrum. Benoem hierbij ook de frequentie. Vormgeving van de interne communicatie

	<b>overleg &amp; verslag</b>	<b>nieuwsberichten</b>	<b>rapportage</b>	<b>onderwijs-materiaal</b>
projectteam	5 x in 2 jaar	Via de eigen websites en bij gelegenheden een persbericht	notulen	Ja een lessencyclus voor MBO
Provincie, Gemeenten Achtkarspelen, Dantumadiel & Tytsjerksteradiel	1 x per jaar			

Beschrijving contacten project en omgeving

	<b>reguliere media</b>	<b>bijeenkomsten kennisdeling</b>	<b>website</b>	<b>social media</b>
projectteam	bij elke nieuwe activiteit	3 bijeenkomsten per pilot-dorp en twee gezamenlijke bijeenkomsten voor geïnteresseerde burgers in de drie dorpen	verslaglegging en nieuws op eigen website	Ja
Nordwin College		studenten deelname	verslaglegging en nieuws op eigen website	Ja
Pilotdorpen (achterban dorpen)		voorlichting en bijeenkomsten	verslaglegging en nieuws op eigen website en nieuwsorganen	ja